

# Centre Morbihan Tourisme - le mag'

#3 - Édition 2024

**DÉCOUVERTES ET EXPÉRIENCES**

dans le Morbihan insoupçonné

à 30min des plages !





Offices de  
Tourisme  
de Bretagne

# Voyageons ensemble

Charte du voyageur



“ **En Bretagne,**  
**sur ce territoire marin, urbain, paysan,**  
**on murmure que...**



Les **voyageurs** ne comptent pas pour du beurre.  
La côte se montre plus **sauvage** que les habitants.  
On reçoit des vagues d'émotions, même en pleine **tempête**.  
On grave chaque instant dans sa **mémoire**, pas sur les pierres.  
On ramasse ses déchets parce que c'est pas la **mer** à boire.  
On retourne la **terre** des champs, pas le sable fin de l'estran.  
On consomme local aussi naturellement que l'on **savoure** une crêpe.  
On pose volontiers la bolée pour danser au **fest-noz**.  
On **contemple** les ballets d'aigrettes sur la pointe des pieds.  
On retrouve sa **liberté** sans s'échapper des sentiers de randonnée.  
Les guides enchantent les visiteurs et ce n'est pas une **légende**.  
La **rencontre** avec la Bretagne se partage avec fierté. ”



Les Offices de Tourisme de Bretagne vous souhaitent la bienvenue.  
**Degemer mat !**

Projet soutenu par :

Partagez et signez la charte du voyageur :  
[www.charte-du-voyageur.bzh](http://www.charte-du-voyageur.bzh)



# Sommaire

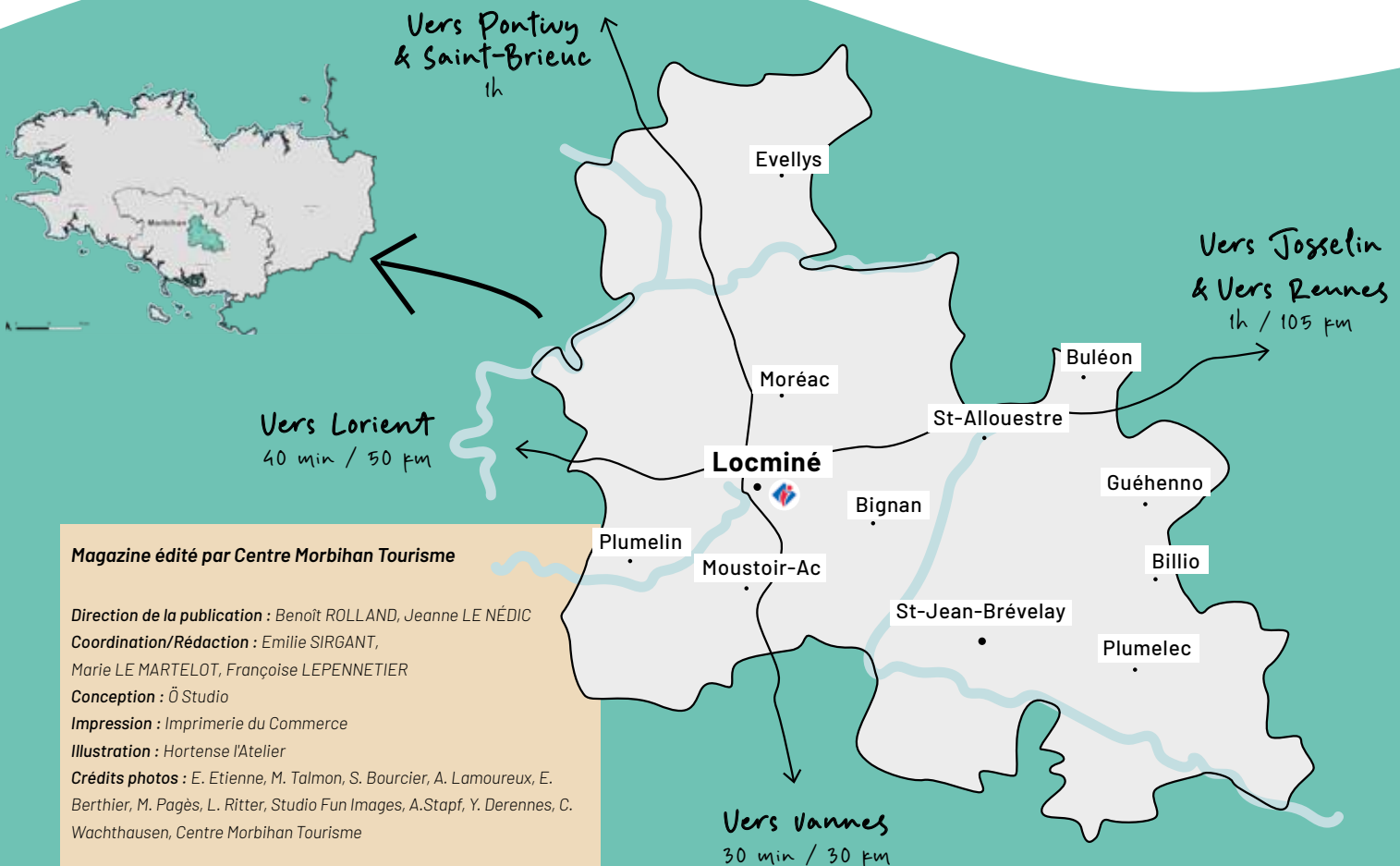


Des visites et activités  
pour tous les goûts  
et tous les âges



- 01'** NOS COUPS DE COEUR  
& EN FAMILLE ..... pages 4 à 5
- 02'** MÉGALITHES  
DES LANDES DE LANVAUX ..... pages 6 à 7
- 03'** TRÉSORS ARCHITECTURAUX ..... pages 8 à 9
- 04'** ACTIVITÉS NATURE ..... pages 10 à 11
- 05'** CULTURE ..... pages 12 à 13
- 06'** LOISIRS & VISITES ..... pages 14 à 15
- 07'** ACHATS GOURMANDS ..... pages 17 à 19
- 08'** NOS BONNES ADRESSES ..... pages 20 à 30

Les meilleurs endroits  
où manger et séjourner



Magazine édité par Centre Morbihan Tourisme

Direction de la publication : Benoît ROLLAND, Jeanne LE NÉDIC  
 Coordination/Rédaction : Emilie SIRGANT,  
 Marie LE MARTELOT, Françoise LEPENNETIER  
 Conception : Ö Studio  
 Impression : Imprimerie du Commerce  
 Illustration : Hortense l'Atelier  
 Crédits photos : E. Etienne, M. Talmon, S. Bourcier, A. Lamoureux, E.  
 Berthier, M. Pagès, L. Ritter, Studio Fun Images, A. Stapf, Y. Derennes, C.  
 Wachthausen, Centre Morbihan Tourisme

Document non contractuel. Les informations contenues dans ce magazine sont  
 celles qui ont été communiquées à Centre Morbihan Tourisme par ses partenaires,  
 et qui ne sauraient engager la responsabilité de l'Office de Tourisme.



# Nos coups de cœur

Flâner dans les petites rues de Billio pour découvrir les enseignes en fer forgé.



Billio



Faire un détour par Guéhenno, labellisée Commune du Patrimoine Rural de Bretagne, pour apercevoir le seul calvaire monumental du Morbihan.



Faire escale à Locminé, labellisée Village étape, et découvrir l'origine de la maillette, un clou de soulier inventé par un maître-ouvrier locminoïis.



Partir à l'aventure dans les Landes de Lanvaux sur plus de 170 km de chemins balisés.



Percer les secrets des mégalithes des Landes de Lanvaux où des rituels druidiques sont encore pratiqués dans les clairières et sous-bois.

Nos coups de cœur pour des vacances insoupçonnées réussies !



Grimper la célèbre côte de Cadoudal à Plumelec pour vous mesurer aux grands noms du cyclisme.



# En famille



Plumelin

**S'amuser en famille et faire le plein de sensations fortes à Kingoland.**

(voir p.15)



Locminé

**Mener l'enquête avec Anne Mézia pour lever les sortilèges de Locminé et Guéhenno.**

(voir p.14)



Plumelin

**Se dégourdir les jambes le long du Tarun en empruntant le circuit des ajoncs à Plumelin (4,5 km).**



Centre Morbihan Communauté

**Jouer dans les nombreuses aires de jeux, comme à la base de loisirs de Coëdtan à Naizin, au bois d'Amour à Locminé ou au plan d'eau de Moréac.**



**Développer son imaginaire lors d'un spectacle du Festival Contes en Scène qui fête ses 10 ans en 2024.**



Evellys



# Les mégalithes des Landes de Lanvaux

Laissez-vous surprendre par la magie des lieux...  
De remarquables pierres dressées (les menhirs)  
et espaces funéraires (les dolmens) parsèment  
les Landes de Lanvaux et les forêts du Centre  
Morbihan.

Ces vestiges du Néolithique témoignent  
de la présence de civilisations disparues et sont  
pour la plupart classés monuments historiques.

Let yourself be surprised by the magic of the place...  
Centre Morbihan and the Landes de Lanvaux are dotted  
with standing stones and funerals spaces.





« Les Landes de Lanvaux courent sur 70 km de long et abritent près de 400 mégalithes »



## BON PLAN

Découvrez le parcours des Mégalithes des Landes de Lanvaux grâce aux panneaux d'interprétation sur site et à des fiches détaillées téléchargeables sur [www.centre-morbihan-tourisme.bzh](http://www.centre-morbihan-tourisme.bzh)

# 1

### Le menhir de Kermarquer

Du haut de ses 6,72m, près de 6500 ans d'histoire se dressent devant vous ! Les Landes de Lanvaux abritent le menhir le plus haut du Morbihan encore dressé et classé monument historique sur la commune de Moustoir-Ac : le menhir de Kermarquer. Si ce menhir a du caractère, c'est notamment dû aux motifs sculptés (7 crosses et 2 cornes) qui s'offrent discrètement au regard à la lumière du soir.

# 2

### L'allée couverte de Kergonfalz

Située sur la route de la Vélo Promenade® n°35 à Bignan, l'allée couverte mesure 9,50m de long sur 1,50m de large. Classée monument historique en 1970, elle se compose de 12 pierres verticalisées supportant trois dalles de couverture. Le tumulus qui la recouvrait, ainsi qu'une des dalles située à l'arrière (cella), ont eux totalement disparus.

# 3

### L'allée couverte de Roh Koh Koët

L'allée couverte de Roh Koh Koët à Saint-Jean-Brévelay, classée monument historique, est un monument de sépulture ingénieux aménagé à l'affleurement d'un rocher naturel. Appelé aussi dolmen de Kerhern Bodunan, ce site exceptionnel posé dans son écrin de verdure surplombe la belle vallée de la Claie.

# 4

### Le menhir de Goeh Menhir

Avec ses 6m de haut, le menhir de Goeh Menhir est le plus grand de la commune de Saint-Jean-Brévelay. Son nom indique sa localisation en milieu humide, « goeh » en breton signifiant ruisseau ou marécage.



# Trésors architecturaux

Le Centre Morbihan est riche en patrimoine architectural. Chapelles, calvaires, croix et fontaines en granit sont partout : au sommet d'un mont, à la croisée de chemins, dans des petits villages...

Certaines chapelles ouvrent leurs portes grâce à la mobilisation de bénévoles ou lors de manifestations culturelles.

In the Centre Morbihan, granite religious buildings stand everywhere. Some chapels open their doors during summer thanks to cultural events.

## Le conseil de l'équipe



*« Après avoir visité le calvaire monumental de Guéhenno, n'hésitez pas à vous rendre au site du Mont qui abrite une chapelle et un moulin à vent. C'est un lieu idéal pour des pique-niques en famille, avec, par beau temps, une vue imprenable sur la forêt de Brocéliande. »*





1



4



5



2



3



6

## 1 Chapelle Notre-Dame-des-Fleurs

Sur la commune d'Evellys, au village du Moric, la chapelle Notre-Dame-des-Fleurs (16<sup>e</sup> siècle) abrite plusieurs statues polychromes et des vitraux contemporains offerts par l'artiste David Tremlett. Chaque été, un artiste du festival L'art dans les chapelles investit les lieux.

## 2 Maison natale de Pierre Guillemot

La maison où naquit le roi de Bignan en 1759 est la représentation d'une ferme d'un paysan aisé à la fin du 18<sup>e</sup> siècle : toit de chaume, escalier et étagère à meneaux.

## 3 Chapelle Sainte-Anne

La chapelle Sainte-Anne de Buléon conserve deux retables polychromes remarquables dont un du 15<sup>e</sup> siècle sculpté dans du granit. Classée monument historique, elle présente un bestiaire fantastique intéressant.

## 4 Chemin de croix de Callac

Le chemin de croix de Callac à Plumelec se compose de 57 statues en granit grandeur nature. Certaines pèsent près de deux tonnes ! Réalisé dans les années 1950 sur l'impulsion de l'abbé Binard et grâce au travail persévérant des habitants, le site comporte également une réplique de la grotte de Lourdes, une chapelle, trois croix, une esplanade et un puits.

## 5 Chapelle Sainte-Noyale

La commune de Bignan regorge de croix et chapelles. La chapelle Sainte-Noyale du Bézo (15<sup>e</sup> siècle) vaut le détour pour y admirer ses statues classées allant du 15<sup>e</sup> au 18<sup>e</sup> siècles.

## 6 L'église Saint-Maurice

L'église Saint-Maurice de Saint-Aubin à Plumelec présente des sablières exceptionnelles réalisées au 16<sup>e</sup> siècle par les frères Nivet. Ces sculptures sur bois en haut-relief délivrent un message divin où des créatures fantastiques côtoient les hommes et leurs péchés. L'église est ouverte toute l'année, clé sur demande au restaurant la Halte d'Aubin.

## 7 Guéhenno labellisée Commune du Patrimoine Rural de Bretagne

Classé monument historique, le seul calvaire monumental du Morbihan se trouve à Guéhenno. Trésor d'architecture bretonne bâti au cœur d'un enclos paroissial, le calvaire en granit raconte la Passion du Christ et la chouannerie bretonne. Érigé en 1550, il fut détruit à la Révolution française puis restauré en 1853 par l'abbé Jacquot.

La chapelle Saint-Michel (16<sup>e</sup> siècle) culmine à 147 mètres sur le site du Mont à Guéhenno. Au cœur de la chapelle se dévoile la statue en bois de l'archange Saint-Michel brandissant son épée flamboyante et terrassant le dragon. Ouvrez l'œil pour y apercevoir les têtes de dragons, symboles des sept péchés capitaux.

Quand les calvaires s'illuminent... le calvaire retrouve régulièrement ses couleurs originelles à travers un spectacle son et lumière initié par l'Association des 7 calvaires monumentaux de Bretagne



7



BON PLAN

Découverte guidée du calvaire monumental de Guéhenno en vidéo



# Activités nature

À la recherche d'un point de vue à couper le souffle accessible uniquement à pied, à cheval ou à vélo au milieu des Landes de Lanvaux ?  
D'un spot de pêche insoupçonné au bord d'une rivière de 1ère catégorie ?  
Envie de vous ressourcer en forêt lors d'une promenade en famille ?

Laissez-vous tenter par une des activités nature proposées dans le Centre Morbihan.

Looking for a breathtaking view accessible only on foot, on horseback or by bike in the middle of the Landes de Lanvaux ?  
From an unsuspected fishing spot at the edge of a 1st category river ?  
Want to relax in the forest during a family walk ?

Let yourself be surprised by the diversity of nature activities offered in the Morbihan Center.

**BON PLAN**  
Un topoguide de randonnée et les fiches des circuits sont en vente à l'Office de tourisme ou téléchargeables sur le site [www.centre-morbihan-tourisme.bzh](http://www.centre-morbihan-tourisme.bzh)



## Rando

Sillonnez les 16 **boucles balisées Petite Randonnée** (balisage jaune), sur plus de 170 km, pour découvrir les coins de paradis du Centre Morbihan. Il y en a pour tous les niveaux, du plus facile au plus difficile, de 3.5 km à 16.5 km.

## GR38

Partez en road trip, au cœur des Landes de Lanvaux en itinérance en longeant le **GR38**.

## Vélo

Découvrez le patrimoine local à vélo grâce aux **Vélo Promenades**®. 7 boucles empruntent les routes peu fréquentées et permettent de sillonner le territoire du Centre Morbihan à vélo (VTC recommandé).

Les parcours sont disponibles sur le site internet et à l'Office de Tourisme.

> Retrouvez les locations de vélo en page 15.

## Pêche

Plusieurs spots de pêche dans des **rivières de catégorie 1**, l'Evel, le Tarun et la Claie, sont le paradis des pêcheurs de truites de mars à octobre. Certains **étangs**, comme à Bignan et Moréac par exemple, sont accessibles avec une carte de pêche.

> Retrouvez les hébergements labellisés

« Hébergements Pêche » à partir de la page 24.

> Carte de pêche en vente à l'Office de Tourisme.

## VTT

Pour les amateurs de sensations, le **relief et les chemins** du Centre Morbihan en font un lieu parfait pour la pratique du VTT. De nombreux circuits sont adaptés à cette pratique sportive !

## Equibreizh

Amoureux du cheval, les Landes de Lanvaux sont traversées par l'Equibreizh, et de **nombreuses boucles** locales permettent des balades de 2 heures environ.

## Trail

Le parcours du Domaine de Kerguéhenec à Bignan, de plus de 13 km, vous mènera dans une **succession de sentiers monotraces et chemins creux** à la découverte du magnifique vallon de Keriolas, du cadre exceptionnel du château et du parc de Kerguéhenec avec son étang.



Faites le plein d'air frais !

## Le conseil de l'équipe



**Téléchargez l'application mobile Cœur de Bretagne – Kalon Breizh et embarquez avec vous les itinéraires de rando et trail, de parcours pêche...**

- > Localisation et orientation sur les cartes détaillées grâce au GPS de votre smartphone.
- > Descriptif des parcours et points d'intérêt sur l'itinéraire.

> Partage de parcours / de réalisations sur les réseaux sociaux.

> Signalement d'un problème sur le parcours.

> Module secours : déclenchement d'un appel ou envoi d'un SMS d'urgence en cas de problème.

Disponible gratuitement sur Android et IOS



# La culture

Expositions, art contemporain, fest-noz, artistes et artisanat d'art... il y en a pour tous les goûts !

Traditionnels et contemporains, les arts sont partout dans le Centre Morbihan et sont bien vivants. Alors partez à la rencontre de femmes et d'hommes passionnés qui ouvrent leurs univers et leurs portes.

Exhibitions, contemporary art, fest-noz, artists... there's something for everyone !

Traditional and contemporary, the arts are everywhere in the Centre Morbihan and much alive.

Then meet womens and men who open their universes and their doors.







## Espace la Peupleraie

Ce **musée de plein air** facilement accessible est situé dans le bourg de Plumelec. Dans un cadre de verdure, ce site original met en avant **de nombreuses sculptures contemporaines** réalisées par des artistes français et étrangers tels que Robert Fachard, Yann Liebard, Momcilo Milovanovic, Gaétano Di Martino, Klaus Schultze...



## Centre Morbihan Culture

Centre Morbihan Culture c'est la **saison culturelle itinérante** de votre territoire, avec **des spectacles** programmés dans les communes de septembre à juin (cirque, musique, théâtre, marionnette...), des **projets d'éducation artistique et culturelle** en milieu scolaire et 2 temps forts à ne pas rater : en octobre le **festival jeune public Contes en Scène**, mêlant contes et autres disciplines du spectacle vivant, et en mars le **festival du Sofa**, dédié à la musique.

Billetterie à l'Office de Tourisme et sur [www.centremorbihanculture.bzh](http://www.centremorbihanculture.bzh)

## Le Domaine de Kerguéhenec

**Nature et art contemporain se rencontrent au Domaine de Kerguéhenec.** Au cœur d'un espace naturel de 45 ha composé d'un arboretum, d'étangs et de forêts, découvrez le parc de sculptures, lieu de référence en matière de présentation de la sculpture contemporaine. Créé en 1986, **ce parc réunit aujourd'hui plus d'une trentaine d'œuvres d'artistes majeurs.** De Mimi, personnage géant de Markus Raetz, à Sentier de charme de Giuseppe Penone, en passant par les Sept colonnes à Stéphane Mallarmé d'Étienne Hajdu. Plusieurs œuvres conçues pour être praticables, invitent les visiteurs à une expérience différente.

**Le château, classé monument historique, est actuellement en restauration et rouvrira ses portes en 2027 pour mieux vous accueillir.**

*Parc ouvert librement tous les jours, toute l'année. Accès gratuit.*

*Animaux autorisés en laisse dans le parc.*

BIGNAN - Domaine de Kerguéhenec  
Tél. 02 97 60 31 84  
[kerguehenec@morbihan.fr](mailto:kerguehenec@morbihan.fr)  
[www.kerguehenec.fr](http://www.kerguehenec.fr)

## L'art dans les chapelles

**PONTIVY** - 11 quai Presbourg

Tél. 02 97 27 97 31 - [www.artchappelles.com](http://www.artchappelles.com)

Cet été pour sa 33<sup>e</sup> édition, L'art dans les chapelles **invite des artistes à intervenir dans autant de chapelles remarquables, dont la plupart datent du 15<sup>e</sup> siècle.**

Des circuits vous conduiront sur les routes du Pays de Pontivy et de la vallée du Blavet, à la découverte de 18 sites patrimoniaux et de ces créations contemporaines uniques.

*Entrée libre et gratuite du 5 juillet au 31 août 2024. Juillet/Août : tous les jours de 14h à 19h, sauf le mardi. Sur réservation : visites thématiques et ateliers pour toute la famille. Point accueil : Les Bains-douches*

Tél. : 02 97 27 97 31

[www.artchappelles.com](http://www.artchappelles.com)





# Loisirs & Visites



## La Maison des Chouans

**BIGNAN - Kerdel**

Tél. 06 64 65 28 93

[associationpierreguillemot@gmail.com](mailto:associationpierreguillemot@gmail.com)

[www.bignanroue.jimdofree.com](http://www.bignanroue.jimdofree.com)

L'association a racheté et rénové la maison en ruine où naquit Pierre GUILLEMOT en 1759, afin d'évoquer ce que pouvait être la ferme d'un paysan aisé à la fin du 18<sup>e</sup> siècle, avec son toit de chaume et ses meubles élémentaires. L'association a souhaité que la chaumière devienne un musée où se succèdent tous les étés depuis sept ans des expositions sur la Chouannerie et l'histoire locale.

Ouvert au public en juillet, août et pour les Journées Européennes du Patrimoine. Pour les groupes de 15 personnes minimum, ouvert toute l'année sur rendez-vous. Entrée libre, visite libre ou accompagnée.



## Le Château de Callac

**PLUMELEC - L'Orangerie, Callac**

[www.chateaudecallac.wixsite.com](http://www.chateaudecallac.wixsite.com)

Depuis les abords du château, vous pourrez voir « l'aile des tours » du 15<sup>e</sup> siècle ; cette façade est très originale, sans doute unique en son genre, avec les quatre tours rondes alignées. Puis une tour du 14<sup>e</sup>, partie la plus ancienne du château, l'aile du 16<sup>e</sup> en restauration, l'entrée et la cour. Le château est ouvert au public lors des Journées Européennes du Patrimoine.

*Seul l'accès aux abords est possible toute l'année.*

*L'intérieur, privé et en rénovation, ne se visite pas.*

*Il est interdit d'entrer dans la cour hors journées spéciales d'ouverture au public.*



## Les Jardins d'Ewen

**EVELLYS (Remungol) - Kermerian**

Tél. 02 97 60 99 28 - 06 62 71 99 28

[www.lesjardinsdewen.fr](http://www.lesjardinsdewen.fr)

«Jardin d'ombre et de lumière»

D'inspiration anglaise, les jardins d'Ewen recèlent des trésors floraux. Massifs tout en courbes et allées engazonnées engagent à la découverte. Des milliers d'arbres, arbustes, vivaces, bulbes et graminées s'épanouissent près de la collection de terres de bruyères.

Ne manquez pas les collections de Rhododendrons, Hydrangeas, Camélias... Pépinière, boutique et bibliothèque.

Ouvert tous les jours sur rendez-vous uniquement et pour les événementiels.

Tarifs : Normal : 6 € - Réduit : 3,50 €.

Déambulez et profitez

## Les Enquêtes de Anne Mésia

**LOCMINÉ  
GUÉHENNO**

Des sorts se sont abattus sur Locminé et Guéhenno. Votre mission : aider la pétillante sorcière Anne Mésia à les conjurer !

Découvrez en famille les petits secrets de ces communes en menant l'enquête avec Anne Mésia. Résolez des énigmes qui vous permettront d'obtenir des fiches de découverte vous renseignant ensuite sur les lieux emblématiques, le patrimoine et l'histoire de Locminé et Guéhenno.

Jeu à télécharger gratuitement sur smartphone, disponible sur IOS et Android.

À partir de 6 ans. Durée : 1h30 environ.

Départ de l'Office de Tourisme de Locminé et de la Place du Marché à Guéhenno

Une fois l'application téléchargée, scannez cette affiche, une surprise vous attend !





Le plus grand  
du Morbihan



## Kingoland parc d'attractions

**PLUMELIN - Pondigo**

Tél. 02 97 54 70 60

info@kingoland.com - www.kingoland.com

Découvrez Kingoland et son univers d'attractions pour toute la famille ! Quel que soit votre âge, vous trouverez de quoi faire le plein d'aventures et de sensations avec 40 attractions : 4 montagnes russes, bateau pirate, maison hantée, tour de chute libre, cinéma 6D, bûches sur l'eau et bien d'autres encore...

Ouvert d'avril à fin septembre (voir calendrier sur le site)

Tarifs : voir sur le site



## Base de loisirs de Coëtdan

**EVELLYS - Coëtdan, Naizin**

Tél. 02 97 27 43 27 (mairie)

Le plan d'eau de Coëtdan est le lieu idéal pour se promener en famille (jeux), faire du sport sur un parcours sportif réaménagé... Un bar ouvert l'été uniquement donne accès à la location de pédalos et au mini-golf. Durant la saison estivale diverses animations sont proposées. Exposition de peintures pendant la période d'ouverture du bar. Un parc animalier permet de découvrir de nombreux animaux comme des chèvres naines, des daims, des poules, des canards, des paons et des moutons.

Base de loisirs en accès libre toute l'année. Tables de pique-nique. Le bar et la salle d'exposition sont ouverts tous les jours sauf le mardi durant les mois de juillet et août. Les allées de circulation sont accessibles PMR.



## Aqua'lud

**LOCMINÉ - Rue de la Bouilleries**

Tél. 02 97 69 21 60 - aqualud@cmc.bzh

www.centremorbihancommunaute.bzh

Centre aquatique ludique et sportif avec toit ouvrant, espaces de loisirs et toboggan de 80 m (le plus long du Morbihan). Bassin sportif de 250 m<sup>2</sup> (4 couloirs). Bassin ludique de 160 m<sup>2</sup> équipé d'une banquette à bulles, de jets massants. Espace détente et relaxation avec spa, saunas, hammam et coin-repos avec transats. Solarium ouvert aux beaux jours sur une plage minérale et végétale. Pour les plus petits, pataugeoire de 35 m<sup>2</sup> équipée de jeux aquatiques.

Horaires d'ouverture et tarifs en ligne.



## Cinéma Le Club

**LOCMINÉ**

1 rue Jean-Marie Lammenais

Tél. 02 97 44 22 87 - cine.locmine@gmail.com

www.leclubcinema.fr

Classé Art et Essai, le cinéma Le Club propose également de nombreuses séances pour le jeune public (Cinéfilous...) et sorties nationales. Ouvert toute l'année.

Tarifs : Normal : 7€ - Réduit 6€



## Location de vélos

### Véloccasion56

**MOUSTOIR-AC - 68 Lande de Bellevue**

Tél. 06 95 35 49 30 - veloccasion56.fr

veloccasion56@gmail.com

Location de vélos à assistance électrique, de tandems et de remorques / sur réservation.

## Service de transport de bagages, personnes et vélos

### Morbihan Randos Services

Tél. 06 45 46 88 89

morbihan-randos-services.bzh

bonjour@morbihan-randos-services.bzh

Pour faciliter l'accès à la randonnée itinérante dans le Morbihan. Service de transport de sacs et bagages entre les hébergements. Service de transfert de personnes. Service de transport de vélos (de 1 à 6 vélos sur remorque porte-vélos).




# Les bonnes

# ADRESSES

Les informations présentées dans cette édition ont été communiquées par les établissements à l'Office de Tourisme. Elles sont diffusées à titre d'information et ne sauraient engager la responsabilité de l'Office de Tourisme en cas d'inexactitude.

## LÉGENDE

 **Accès handicapés** / Accessible to disabled people

 **Piscine** / Swimming pool

 **Animaux acceptés** / Pets welcome

 **Animaux acceptés en laisse** / Pets on leash

 **Jardin - Terrasse** / Garden - Terrace


 **Equipements bébé** / Baby equipment

 **Jeux pour enfants** / Games for children

 **Parking privé** / Private parking

 **Local à vélo** / Bicycle storage

 **Salle de réunion** / Meeting room

 **Wifi**

 **Table d'hôtes** / Evening meal

 **Bar**

 **Spa - Sauna**

 **Accueil équestre** / Horses welcome

 **Vente à emporter** / Takeaway

 **Groupes acceptés** / Groups welcomed

### CLASSEMENT ÉTOILE / Stars \*

#### LABELS / Quality label

Les hébergements labellisés sont contrôlés régulièrement et les propriétaires sont investis dans une démarche de qualité.

 Agriculture bio


 Nature et Progrès

 Maître restaurateur

 Collège culinaire de France

 Gîtes de France


 Clévacances

 Hôtel de charme  
et de caractère en Bretagne

 Tables et Auberges de France

 Hébergement pêche

 Tourisme et Handicap

 Circuit court

 Bleu Blanc Coeur

 Haute Valeur  
Environnementale

#### PAIEMENT / Payment

 Ticket  
Restaurant

 Céques  
vacances

 CHÈQUE-VACANCES



# Achats gourmands

À mettre dans mon panier

## Les produits locaux



### La Ferme de Kerichen



Viande, charcuterie, le label concerne l'élevage

**BIGNAN - Kerichen**

Tél. 02 97 60 43 00

Mercredi et samedi 9h-15h.

### La bocalerie d'ici



Production et transformation de légumes, fruits, aromatiques et médicinales, miel, tisanes

**BIGNAN - Saint-Just**

Tél. 07 68 24 43 16 - labocalerieidici@courriel.eco

Facebook : la bocalerie d'ici

Vente directe aux clients à la ferme.

### Les Jardins d'Andy

Maraîchage biologique

**BIGNAN - Le grand Clézio**

Tél. 06 49 59 97 25 - lesjardinsdandy@hotmail.com

Vente à la ferme en avril-mai. Possibilité de commander par mail, téléphone ou Facebook et de récupérer à la ferme.

### La Brasserie des Amis

Bières artisanales, bouteilles et fûts

**BIGNAN - Kerbiquet**

Tél. 07 66 56 75 26 - contact@brasserieidesamis.fr

Retrait des commandes à la brasserie sur réservation.

### La Tisanerie de Mysmolie



Lait, tisanes

**BULEON - Cardenoual**

Tél. 06 44 86 12 17

Vente sur place sur RDV ou dans de nombreuses boutiques du secteur.

### Agari-Breizh



Champignons

**EVELLYS/MOUSTOIR-REMUNGOL - Keraffray**

Tél. 06 83 92 37 23 - agaribreizh@free.fr

Vente sur place tous les samedis de 10h à 12h.



## Marchés

**Mardi**

Evellys/Moustoir-Remungol de 8h à 12h (galettes et produits fermiers)

Bignan de 16h30 à 19h30

**Jeu**

Locminé de 8h à 13h

**Vendredi**

Saint-Jean Brévelay de 16h30 à 19h

Moréac le matin (maraîcher, foodtruck crêpes et galettes)

**Samedi**

Plumelec de 8h30 à 13h

### La ferme du Val Illys



Producteur de Porc blanc de l'Ouest  
et vache Bretonne pie noir  
Elevage en agriculture biologique

**EVELLYS/MOUSTOIR-REMUNGOL - Kergouguec**

Tél. 06 65 91 07 90

Vente sur place, et tous les 15 jours aux marchés  
de Moustoir-Remungol et Pontivy.

### Christophe Sermand Apiculteur

Miel, pollen, bonbons au miel, nougat fait maison,  
coffrets cadeaux, essais... Formateur apicole

**EVELLYS / NAIZIN - 5 le Clandy**

Tél. 06 42 72 39 12 - Facebook : Christophe Apiculture

Sur les marchés de Noël, sinon contacter l'apiculteur.

### Brasserie Triskell

Bières, cidre

**EVELLYS / REMUNGOL - Le Bret**

Tél. 06 66 47 58 64 - brasserietriskell@gmail.com

Vente en direct à la brasserie le vendredi 14h-19h.



## Pépinière Ô Naturel

Producteur de plants potagers, petits et grands fruitiers, plantes aromatiques et médicinales

### EVELLYS / REMUNGOL - Bodavel

Tél. 06 09 15 21 37 / 06 65 95 50 64 - pepiniereonaturel@gmail.com

www.pepiniereonaturel.com

Du mardi au samedi inclus de 9h à 12h et de 14h à 17h30. Fermé le dimanche et le lundi. (Ces horaires peuvent varier suivant les saisons, se renseigner auprès du producteur)

## La Ferme de Brémelin

Légumes, viande de cerf, jus de pommes, pain et pizzas

### GUEHENNO - Brémelin

Tél. 02 97 60 35 59 - fermedebremelin.jimdofree.com

Boutique ouverte toute l'année le mardi 17h-19h / le samedi 10h-12h.

En décembre ouverte du lundi au vendredi 15h-18h30, et le samedi et les dimanches 10h-12h / 15h-18h30.

## Domi-Delices

Artisan chocolatier, produits locaux, thé & salon de thé

### LOCMINE - 17 rue du général De Gaulle

Tél. 02 97 61 05 95

Ouvert du mardi au samedi et dimanche matin.

## Boutique Goûters Magiques

Biscuits, pâtisseries, crêpes

### LOCMINE - Rue Tristan Corbière

Tél. 02 97 61 01 83

Ouvert du lundi au samedi.

## SCEA des Trois Chênes

Production de pommes de terres de consommation et de semences, de carottes de sable

### MOREAC - Kerchican

Tél. 06 87 03 41 37

Du lundi au vendredi 9h-12h / 14h-18h et le samedi 9h-12h.

## Bretagne Escargots

Escargots

### MOREAC - 14 la Croix blanche

Tél. 07 83 17 70 49

À partir d'avril, vente à la ferme sur RDV le samedi matin.

## Ferme de la Roche Bleue

Pain et brioches

### MOREAC - Kerbastard

Tél. 07 68 73 88 74 - www.lafermedelarochebleue.com

Sur place mardi 17h-19h.

## Le Jardin Milpa



Produits bio de boulangerie, pain au levain au feu de bois et brioche

### MOUSTOIR-AC - Le Cosquer

Tél. 06 70 77 73 22 - jardinmilpa@gmail.com

Stand au bord de la 4 voies Vannes-Locminé, toute l'année, lundi et mardi 16h-19h.

## La Biscuiterie des Lutins

Biscuits, biscuits vegan et sans gluten

### PLUMELEC

Tél. 06 86 06 69 28

Marché de Plumelec le samedi matin.

## La Ferme de Kerhors



Légumes, œufs, confitures, produits locaux

### PLUMELEC - 2, Kerhors

Tél. 02 97 42 27 27 - ferme.de.kerhors@orange.fr

Vendredi 17h-19h, samedi matin au marché de Plumelec.

## EARL AJ pour demain

Viande de bœuf Salers et Limousine

### PLUMELEC - Remungol de bas

Tél. 06 71 61 61 27 - ajpourdemain@gmail.com

Facebook : AJ pour demain

Vendredi 16h-19h / samedi 10h-12h sur réservation.

## La Poule qui Mousse

Savons traditionnels et shampoings solides, fabriqués à Plumelin avec huiles et beurre biologiques, et produits locaux (miel, lait de chèvre, bière...)

### PLUMELIN - Kercloarec

Tél. 06 09 52 64 99 - lapoulequimousse.fr

lapoulequimousse@gmail.com

Achats via le site internet, chez les commerçants de Plumelin, à la Friperie-Atelier 1, rue du Fil à Locminé, et en contactant la savonnerie.

## Kerhelix

Escargots, vente en frais et en surgelés

### PLUMELIN - 1 Penerlosquet

Tél. 07 88 95 95 89 - nouvel.ludovic56@gmail.com

Le vendredi 16h-19h / sur RDV.

## GAEC L'Abeille de Lanvaux

Miel, pains d'épices, pollen, essaïms

### SAINT-JEAN-BREVELAY - Kergoal

Tél. 06 21 57 35 79 - www.abeilledelanvaux.fr

Vente à la ferme sur RDV.



## GAEC de Keruzan

Légumes de saison



### SAINT-JEAN-BREVELAY - Keruzan

Tél. 02 97 60 42 58

Vendredi 16h30-19h place de l'église à Saint-Jean-Brévelay et samedi matin marché de Grand-Champ.

A la ferme sur commande le mardi soir.

## La Ferme du Clé



Vente de viandes, légumes et de volailles vivantes

### SAINT-JEAN-BREVELAY - La Clé

Tél. 06 60 63 58 37 - 02 97 60 36 42

Contactez le producteur.

## Verger de Kerfrolo

Maraîchage de saison

### SAINT-JEAN-BREVELAY - Route de Colpo

Tél. 02 97 60 46 33 - 06 10 14 31 91 - vergerdekerfrolo@gmail.com

Ouvert du lundi au samedi, de 14h à 18h.

## Pour se faire plaisir

## Eclats de Vigne

Caviste, coffrets cadeaux, paniers gourmands

### LOCMINÉ - 8 rue Duguesclin

Tél. 02 97 60 22 70

Ouvert tous les jours du lundi au samedi, et dimanche matin.

## La Cave à Ju

Caviste, cave à bière, spiritueux, espace thés, épicerie fine

### LOCMINÉ - 3 place Anne de Bretagne

Tél. 02 97 61 67 14

Ouvert du mardi au samedi : 9h30-12h30 / 14h30-19h15.

## Laiterie Gilbert

Fromagerie, crèmerie, charcuterie, vins, épicerie fine

### LOCMINÉ - 2 rue du Fil

Tél. 02 97 13 36 02

Ouvert du jeudi au samedi : 8h30-12h30 / 15h30-19h30.

## Ty Fruits

Fruits, légumes, fromages, épicerie fine, corbeille cadeaux et planches apéritives

### LOCMINÉ - 4 rue Olivier de Clisson

Tél. 02 97 45 87 07

Ouvert du mardi au samedi : 8h30-13h / 15h-19h30, le dimanche 9h30-12h30.



## La Fruitière de Colpo, Maison Le Falher

Confitures, pâtes de fruits, sorbets

### PLUMELIN - Parc d'activités de Keranna

Tél. 02 97 66 82 28

Ouvert du lundi au samedi, visite et dégustation sur réservation.

## Les Caves de Lanvaux

Vins, spiritueux, bières du monde, coffrets cadeaux, paniers garnis

### SAINT-JEAN-BREVELAY - 4 rue des Hêtres

Tél. 06 89 92 81 99

Ouvert du mardi au samedi 9h-12h / 14h-18h / dimanche matin.

## La Maison du Goût



Épicerie fine et primeur : fromages, charcuteries, planches apéritives, crèmerie, fruits et légumes, coffrets cadeaux, vins, bières, thés, café

### SAINT-JEAN-BREVELAY - 6 rue Saint Armel

Tél. 02 97 47 40 66 - contact@lamaisondugout-brevelay.com

[www.lamaisondugout-brevelay.com](http://www.lamaisondugout-brevelay.com)

Ouvert le mardi, 15h-19h, du mercredi au samedi, 9h30-12h30/15h-19h, le dimanche 9h30-12h30.

## L'Aile ou la Cuisse - CELVIA



Vente directe aux particuliers de volailles, foie gras, confits, charcuteries ou panés, paniers garnis de produits locaux

### SAINT-JEAN-BREVELAY - ZI du Lay

Tél. 02 97 60 43 73 - boutique.celvia@pole-sbv.fr

[www.laileoulacuisse.bzh](http://www.laileoulacuisse.bzh) - FB : boutiquesl'aileoulacuisse

Ouvert du lundi au vendredi, 10h-18h / le samedi 9h-12h30.



# Restaurants



## Le 6

Cuisine traditionnelle, bar, brunch €€

**BIGNAN** - 6 rue Georges Cadoudal  
Tél. 02 97 66 86 41 - le6-restaurant.com

Cuisine de bistrot dans un lieu chaleureux et convivial, faite maison, avec des produits frais, français et de saison. La salle peut être privatisée pour vos repas de groupes. Réservation conseillée. Au bar, choix de vins et de bières, avec la planche du chef pour les plus gourmands. Brunch 1er dimanche de chaque mois. Fermé le lundi. Petits animaux acceptés.



## Le Nord-Ouest

Restaurant ouvrier, cuisine traditionnelle €

**BIGNAN** - 7 rue Georges Cadoudal  
Tél. 02 97 60 04 92  
lenordouest.bignan@orange.fr

Ouvert le midi, du lundi au samedi. Le samedi soir et le dimanche midi sur réservation pour les groupes de minimum 20 adultes.



## Entre Terre et Mer

Restauration ouvrière (maison) €

**BULÉON** - 5 rue Georges Grignon  
Tél. 02 97 75 33 05

Repas d'associations, mariages, anniversaires, baptêmes. Ouvert le lundi de 9h à 15h ; du mardi au vendredi de 9h à 22h ; ouvert le samedi et dimanche soir. Samedi et dimanche midi sur réservation et pour plus de 10 personnes. Du mardi soir au dimanche soir pizzas à emporter et burger avec ses frites maisons. Menu enfant.



## Restaurant du Domaine de la Ferrière

Cuisine semi-gastronomique €€€

**BULÉON** - La Ferrière  
Tél. 02 97 75 30 00

chateauhotel-lafferriere.com

Cuisine raffinée de saison, bistronomie, mettant en valeur les produits locaux «Terre-Mer». Menu renouvelé bimensuellement. Accueil événementiels, banquets, séminaires, nous contacter. Sur place, hôtel de 11 chambres avec piscine. Restauration sur réservation uniquement.



## Le Détour

Cuisine traditionnelle €

**EVELLYS / NAIZIN** - 5 rue de la Paix  
Tél. 02 97 27 43 23 - ledetour56@gmail.com

Restaurant ouvert tous les midis du lundi au vendredi, cuisine faite maison. Burgers maison à emporter les vendredis et dimanches soirs. Réservation conseillée. Plats à emporter et possibilité de livrer chauds. Moules/frites de juin à septembre tous les dimanches soirs. Fermé le samedi. Ouvert à l'année.



## Le Gwenn ha du

Cuisine traditionnelle - restaurant ouvrier €

**GUÉHENNO** - 9 rue Nationale  
Tél. 09 75 25 81 37

Bar-restaurant jeune, sympathique et dynamique tenu par Damien (chef) et Amélie pour l'accueil et le service. Cuisine généreuse, menu ouvrier différent tous les jours, thème culinaire différent le vendredi soir. Spécialité, le Burger, tous les vendredis midi et soir. Ouvert toute l'année, fermé le samedi. Pas de restauration le dimanche.

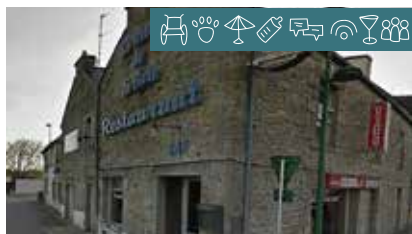


## Le Central

Brasserie, bar €

**LOCMINÉ**  
10 Rond-Point de la République  
Tél. 02 97 60 02 76

Au cœur de Locminé Jean-Michel et Christine vous accueillent pour une pause déjeuner et pour prendre un verre en terrasse. Plats du jour, omelettes, croques maison, salades. Ouvert toute l'année, fermé le mardi.



## Le Relais de la Gare

Cuisine traditionnelle - restaurant ouvrier €

**LOCMINÉ** - 1 Rue du Maréchal Leclerc  
Tél. 02 97 42 99 95

Cuisine maison avec des produits locaux. Ouvert toute l'année, tous les midis du lundi au samedi, le soir et le dimanche sur réservation.

On teste lequel ?





## Le Jardin des Saveurs

Crêperie – Pizzeria – plats du jour €

**LOCMINÉ** - 7 rue Jacques Cartier

Tél. 02 97 60 21 33

[lejardindessaveurslocmine.com](http://lejardindessaveurslocmine.com)

Au jardin des saveurs, la cuisine est variée : crêpes, pizzas, plats du jour... Menu uniquement le midi, du lundi au vendredi. Ouvert toute l'année, fermé le dimanche et le mercredi soir.



## Le Churrasco

Cuisine traditionnelle, grill, pizzeria €€

**LOCMINÉ** - 4 Rond-Point de la République

Tél. 02 97 44 25 08 - [pizzeria-locmine.fr](http://pizzeria-locmine.fr)

Monsieur Laudic et son équipe, avec trente années d'expérience, vous accueillent dans une ambiance conviviale pour vous proposer pizzas, viandes et poissons. Menu du jour le midi en semaine. Pizzas à emporter. Ouvert toute l'année, fermé le lundi.



## L'Épi d'or

Crêperie, grill €

**LOCMINÉ** - 3 rue Charles Le Goffic

Tél. 02 97 60 55 26

À deux pas de la mairie, cette crêperie vous propose une large variété de crêpes et galettes, à base de produits locaux. Espace enfants à disposition. Ouvert toute l'année, le midi du lundi au samedi, le soir du mercredi au dimanche.



## À La Fontaine au beurre

Restaurant - salon de thé & Boutique €€€€

**LOCMINÉ** - 17 La Vraie Croix

Tél. 02 97 46 63 93 - [alafontaineaubeurre.fr](http://alafontaineaubeurre.fr)

Jacques et Virginie vous accueillent dans un cadre verdoyant, arboré et reposant. Cuisine maison à base de produits frais, locaux, de saison, en partie bio. Maître Restaurateur en 2009 et 2019. 3 entrées, 3 plats et 3 desserts changés chaque quinzaine. Véranda climatisée et terrasse sur jardin. Ouvert le midi du mardi au samedi. Le midi et le soir les vendredi et samedi. Fermé le dimanche et le lundi. Ouvert à l'année.



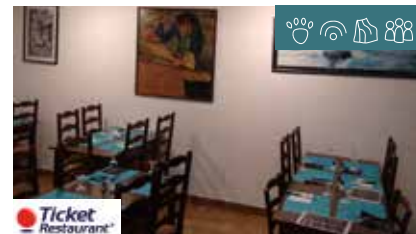
## Le Sarrazin

Crêperie €

**LOCMINÉ** - 11 rue du Docteur Roux

Tél. 02 97 60 56 95

Dans cette petite crêperie, Pascal Lohézic, le crêpier, travaille en direct. Les ingrédients sont tous choisis par le client et on peut même amener les siens. Ouvert toute l'année, (congés en mars et septembre) le midi du mardi au samedi, et samedi soir.



## Le Quazimodo

Pizzéria €

**LOCMINÉ** - 20 rue Aristide Briand

Tél. 02 90 99 26 50

Pizzas traditionnelles, pizzas crème fraîche, pizzas spéciales... tout est cuisiné avec des produits frais. Ouvert tous les jours sauf le lundi, midi et soir. Vente sur place ou à emporter.



## Le Pont du Chat

Cuisine traditionnelle, crêperie, grill €€

**LOCMINÉ** - 2 lieu-dit Pont du Chat

Tél. 02 97 53 92 51

Cuisine traditionnelle avec menu du jour. On prend l'apéro, on mange et on joue, aux boules bretonnes, aux cartes ou aux palets. 2 terrasses, 2 salles, 4 ambiances différentes, et une ambiance foraine pour les enfants !

Ouvert du mardi au dimanche, midi et soir.



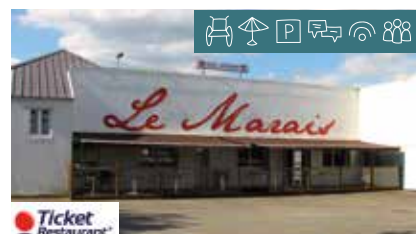
## Le Faisan Doré

Cuisine traditionnelle €

**MORÉAC** - 15 rue de la Madeleine

Tél. 02 97 60 04 52

Cuisine simple et traditionnelle en semaine, avec un menu du jour du lundi au vendredi midi. Le chef vous propose aussi différents menus pour vos repas de famille, réunions d'entreprise ou d'association. Menu enfant. Ouvert toute l'année, du lundi au samedi midi. Fermé dimanche et jours fériés.



## Le Marais

Cuisine traditionnelle Hôtel – restaurant €

**MORÉAC** - ZA du Bardeff

Tél. 02 97 60 18 60

Cuisine traditionnelle fait maison avec un menu tarif unique (3 entrées au choix, 3 plats au choix, fromage et dessert), accessible avec ses 2 grands parkings privés VL et PL. Salle privative pour groupe ainsi qu'une terrasse l'été. Ouvert midi et soir du lundi au vendredi.





## Aux 4 Saisons

Cuisine gastronomique €€€

**MORÉAC** - Porh le Gal

Tél. 02 97 61 64 95

Cuisine de goût avec le souci de travailler des produits frais et de saison mais aussi de renouveler le choix des plats. Carte authentique créée par le chef qui est Maître Restaurateur.

Menu enfant sur commande. Ouvert toute l'année, dimanche, mardi et jeudi midis, midi et soir vendredi et samedi. Fermé le lundi et le mercredi.



## Le Lion d'Or

Cuisine traditionnelle et ouvrière €

**PLUMELEC** - 9, place de l'Église

Tél. 02 97 42 24 19

restaurant-plumelec-leliondor.fr

L'équipe vous reçoit avec sa bonne humeur pour un repas ouvrier cuisiné sur place. Un ascenseur permet d'accéder à l'étage. Samedi et dimanche : vente des poulets fermiers label rouge cuits en rôtisserie. Équipement à l'étage pour l'accueil de séminaires d'entreprises avec un matériel de visio conférence. Menu enfant.



## Les Baies Rouges

Cuisine traditionnelle €

**SAINT-JEAN-BRÉVELAY**

11 rue Saint-Armel

Tél. 02 97 49 12 58 - les-baies-rouges.fr

Cuisine faite à partir de produits frais et locaux. Différents menus proposés : restauration ouvrière, repas de famille, dîner de couple, végétarien... Menu à l'ardoise renouvelé chaque semaine. Service traiteur et soirées à thème. Ouvert du lundi midi au samedi soir.



## Au Vieux Pressoir

Cuisine traditionnelle, pizzeria, fruits de mer €€

**MORÉAC** - 38 Bodam

Tél. 02 97 60 25 18 - restaurantauvieuxpressoir.fr

Amélie, Chef de cuisine, prépare des plats traditionnels «fait maison» avec des produits locaux. Pascal, en salle, conseille et prépare un plateau de fruits de mer (sur réservation). Vente à emporter : pizzas, burgers, salades, pâtes, viandes... Soirées à thème. Ouvert toute l'année, jeudi midi, et vendredi, samedi, dimanche, midi et soir.



## La Halte d'Aubin

Cuisine traditionnelle €

**PLUMELEC** - Saint-Aubin

2 Place de l'église

Tél. 02 97 42 27 58 - lahalteaubin.fr

Restaurant traditionnel à côté de l'église dans le bourg de Saint-Aubin. Menu du jour en semaine. Spécialité couscous le samedi soir en hiver, et moules frites en saison. Télévision grand écran, baby-foot. Ouvert tous les jours en semaine, samedi et dimanche sur réservation de groupes.



## Fourchette et tire-bouchon

Cuisine traditionnelle, ouvrière, Pizzeria €

**SAINT-JEAN-BRÉVELAY**

8 rue Saint-Armel

Tél. 02 97 60 47 80 - fourchetteettirebouchon.com

Cuisine traditionnelle et pizzas pâte fine, faites maison. Bières spéciales côté Bistrot. Vente de pizzas à emporter. Ouvert toute l'année, fermé uniquement pendant les vacances de Noël. Ouvert le midi le mercredi puis midi et soir du jeudi au dimanche. Fermé le lundi et mardi toute la journée et le mercredi soir.



## Les Chas Du

Pizzeria - Cuisine traditionnelle - Burger-Grill - Snack €

**MOUSTOIR-AC** - 4 place Ker an holl

Tél. 07 88 31 15 54

Le restaurant dispose d'une belle terrasse en bois surplombant la commune. A découvrir : les pizzas réalisées avec de la farine bio, les viandes grillées locales, les burgers maison. Ouvert mercredi, jeudi, vendredi et samedi midi et soir, et dimanche soir.



## Les Bleuets

Cuisine traditionnelle, Pizzeria €

**PLUMELIN** - 10 rue des Palmiers

Tél. 02 97 44 17 39

Traditionnel le midi. Restaurant ouvrier. Pizzeria le soir du vendredi au samedi. Ouvert toute l'année. Fermé le dimanche soir, le lundi toute la journée, et le soir du mardi, mercredi et jeudi.







## Restauration rapide

### BIGNAN

**La Fabrik à Pizza** – Pizzas  
2 rue de la Résistance - 02 56 63 17 14

### EVELLYS

**Just Queen** – Pizzas (distributeur)  
Rue de la Poste (Moustoir-Remungol)

### LOCMINÉ

**Aux Délices Kebab** – Kebab, snack  
30 rue Châteaubriand - 02 90 73 86 20

**Pacha Kebab** – Kebab, burger, snack  
8 rue Auguste Brizeux - 02 97 61 63 76  
pacha-kebab.fr

**Le Signan** – Snack  
4 rue Richemont - 02 97 60 00 36

**Mona Lisa** – Pizza, burger, snack  
4 rue Annick Pizigot - 02 97 43 95 82  
pizza-monalisa.com

**L'Agartha** – Snack  
4 rue du Pastis - 02 97 68 02 45

**Damara** – Pizzeria - Burger  
4 rue de la rampe- 02 97 63 51 27

**Pizza Del Popolo** – Pizzeria-snack  
6 Place du Vieux Marché- 02 97 61 09 47

**Délices-Pizzas** – pizzas  
16 Rue Olivier de Clisson - 02 97 69 23 23

### MORÉAC

**Mc Donalds** – Burger  
Z.A. Keranna Kerabuse

### PLUMELEC

**Meleciano** – Pizzas  
12 Rue Georges Cadoudal - 06 61 70 20 05

### PLUMELIN

**Le Scampi** – Pizzas (distributeur)  
1 bis Place de l'église - 02 97 24 75 10

### SAINT-ALLOUESTRE

**Casa M** – Burgers, snack  
11 Pl. Joseph Marot, 09 84 14 99 74

### SAINT-JEAN-BRÉVELAY

**Rapid'diner** – Snack  
6 rue de Vannes - 02 97 41 99 89

**Crousti'pizza** – Pizza, snack  
17 route de Bignan - 02 97 01 39 33

## Hôtels



### Domaine \*\*\* de la Ferrière

**BULÉON** - La Ferrière  
Tél. 02 97 75 30 00 / 06 77 74 17 55  
domainedelaferriere@orange.fr  
chateauhotel-laferriere.com

Château Hôtel de charme et de caractère, entre Brocéliande et Vannes. Grand parc avec arbres centenaires et bel étang. Détente et tranquillité garanties. Piscine d'été. Restaurant avec cuisine raffinée « Terre-Mer ». Accueil personnalisé pour banquet, événementiel, séminaire.

11 chambres - À partir de 90 € - Petit-déjeuner à 12 €

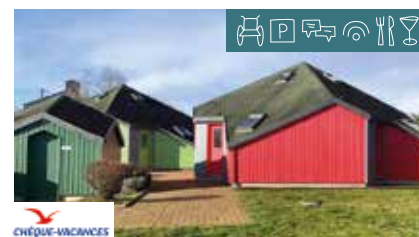


### No-Minoé \*\*\*

**Zone commerciale du Talvern  
LOCMINÉ** - Rue Jean Le Ster  
Tél. 02 97 44 23 04  
hoteldutalvern@orange.fr - hotel-locmine.com

L'Hôtel No-Minoé\*\*\* est situé en Centre Morbihan, sur les grands axes de communication. Concept «Motel» : parking privatif à la porte de la chambre, accès WiFi, Canal+ et CanalSat, frigo et confort de chambres modernes et bien équipées. L'hôtel est équipé d'une salle de fitness. Soirées étapes. Animaux acceptés avec supplément.

Ouvert toute l'année. 20 chambres (3 PMR).  
À partir de 75 € - Petit-déjeuner de 6 à 9,50 €



### Le Marais \*

**MORÉAC** - ZA du Bardeff  
Tél. 02 97 60 18 60  
restaurantlemarais@orange.fr  
hotelrestaurantlemarais.metro.rest

Idéalement situé à l'intersection des deux axes routiers Rennes-Lorient et Vannes-St Brieuc. Forfaits soirée-étape ou pension pour vos déplacements professionnels ; 18 chambres, réparties dans 5 bungalows, avec chacune une salle de bain individuelle et une télévision écran plat. Le petit-déjeuner continental est servi en salle. Grand parking privé à disposition. Ouvert du 1<sup>er</sup> janvier au 25 décembre.

À partir de 52 € - Petit-déjeuner à 6,90 €  
Soirée-étape à 69 €



# Chambres d'hôtes

Vous serez entre de bonnes mains



## Villa le Nid Breton

**BIGNAN** - 3 allée du Rondic

M. et Mme Défrémont

Tél. 07 71 04 19 36

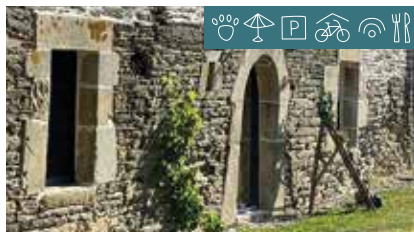
[bruno.defremont0932@orange.fr](mailto:bruno.defremont0932@orange.fr)

Ref. Gîtes de France : 56656485

Catherine et Bruno vous accueillent dans leur petit nid douillet entouré de verdure. Vous disposerez de l'étage avec deux chambres, literie de grande qualité, salle de bain et wc privé, bureau et salon de repos avec plateau de courtoisie. Petit déjeuner composé de produits maison et bretons qui peut être servi sur la terrasse aux beaux jours. Possibilité d'amener son repas.

Ouvert toute l'année.

2 chambres, 4 personnes - À partir de 80 €



## Les Chambres de Kerdauid

**EVELLYS/REMUNGOL** - Kerdauid

M. Stefani Hansen

Tél. 06 79 01 69 23

[mikestef@kerdauid.com](mailto:mikestef@kerdauid.com)

Kerdauid propose des chambres confortables et modernes dans une grange du 17<sup>e</sup> siècle rénovée avec soin. Chaque chambre dispose d'une salle d'eau privée avec douche, du chauffage au sol réglable séparément et d'une connexion Wi-Fi gratuite. Sur plus de deux hectares de terrain, vous trouverez des oasis ensoleillées et ombragées. Table d'hôtes (28€).

Ouvert toute l'année.

3 chambres, 9 personnes - À partir de 91 €



## Les Chimères

**GUÉHENNO** - 3, rue Saint Pierre

Mme Thibault

Tél. 06 40 63 20 53

[fabienne.thibault59@orange.fr](mailto:fabienne.thibault59@orange.fr)

Située en plein bourg, vous pourrez profiter de belles installations dans un jardin paysager.

Fraîchement restaurées avec de nombreux objets chinés, ce sont quatre belles chambres cosy avec salle de bain et toilettes privés, trois en duplex, et une en accès mobilité réduite. Entrée indépendante. Ouvert toute l'année.

4 chambres, 15 personnes - À partir de 85 €



## Les Ifs

**MORÉAC** - Kerivin

M. Le Sergent

Tél. 06 78 01 98 35 / 02 97 60 18 88

[lesergent.marieandree@orange.fr](mailto:lesergent.marieandree@orange.fr)

Deux chambres situées dans un ancien corps de ferme à proximité du gîte sur une exploitation agricole. A l'étage, une chambre deux personnes et une chambre trois personnes, salle d'eau privative communicante et wc privés chacune. GR 37 à 17 km. Animaux acceptés avec supplément de 10 €. Ouvert toute l'année.

2 chambres, 5 personnes - À partir de 60 €



## Le Jardin des Chênes

**PLUMELEC** - Trégouet

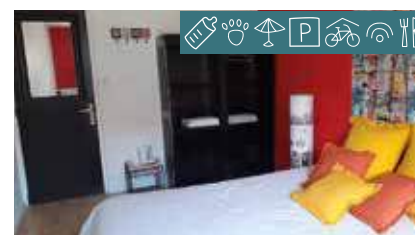
M. Jarrin

Tél. 06 84 80 16 99

[olivierjarrin@gmail.com](mailto:olivierjarrin@gmail.com)

Posé au milieu d'un écrin de verdure, le Jardin des Chênes vous accueille pour un moment de calme et de sérénité au cœur du Morbihan. Grande chambre de 17m<sup>2</sup> à l'étage de la maison avec vue sur le jardin et ses chênes centenaires. Salle de bain privative. Cuisine à disposition. Nous parlons anglais et espagnol. Ouvert toute l'année.

1 chambre, 2 personnes - À partir de 95 €



## Les Deux Chênes de Saint-Kinède

**PLUMELIN** - 8 Saint-Quidy

Mme Kermorvant

Tél. 06 64 80 97 23 / 09 80 88 80 27

[nathaliesaintquidy@gmail.com](mailto:nathaliesaintquidy@gmail.com)

Retour aux sources avec cette chambre en rez-de-chaussée, invitant au voyage, avec un lit en 160 et accès wifi possible. Petit déjeuner avec du pain maison, possibilité de repas sur place. Environnement naturel sauvage à proximité directe d'un sentier de randonnée ! Le chien de la maison accepte volontiers les autres chiens, mais pas les chats. Ouvert toute l'année.

1 chambre, 2 personnes - À partir de 60 €





## Les Hauts de Kernestic

### PLUMELIN

Mme Robino

Tél. 06 75 38 83 17 / 02 97 44 24 49

[marie-annick.robino@orange.fr](mailto:marie-annick.robino@orange.fr)

[hautsdekernestic.jimdo.com](http://hautsdekernestic.jimdo.com)

Située au fond d'une impasse et surplombant la ville de Locminé, cette ancienne ferme presque centenaire, restaurée dans le respect du bâti, allie confort et matériaux bruts. Les deux chambres, dont une familiale, vous apporteront calme et sérénité, dans un espace naturel de quatre hectares (jardin, verger, potager, et prairie fleurie). Ouvert du 13 avril au 13 octobre.

2 chambres, 4 personnes - À partir de 65 €



## La Ferme de Saint-Quidy

### PLUMELIN - Saint-Quidy

M. et Mme Le Corre

Tél. 06 83 81 35 80 - [lecorre.p@hotmail.com](mailto:lecorre.p@hotmail.com)

Ferme de vaches laitières en phase de conversion biologique, de veaux et de porcs. Dans ce joli cadre boisé, au calme, à la campagne et à proximité de Kingoland, le plus grand parc d'attractions du Morbihan et de nombreux sentiers pédestres balisés. Il est possible de visiter la ferme et d'assister à la traite des vaches. Ouvert toute l'année.

1 chambre, de 2 à 4 personnes - À partir de 70 €



## Les Hauts de Plumelin

### PLUMELIN - 2 lieu-dit Gostrevel

M. et Mme Clément

Tél. 06 64 12 04 86 / 02 97 43 96 95

[contact@les-hauts-de-plumelin.fr](mailto:contact@les-hauts-de-plumelin.fr)

[les-hauts-de-plumelin.fr](http://les-hauts-de-plumelin.fr)

La maison d'hôtes « Les Hauts de Plumelin » vous accueille au cœur du Morbihan, dans un cadre bucolique et calme à proximité de nombreux sites remarquables et à 5 minutes du parc d'attraction Kingoland. Ouvert toute l'année.

4 chambres - 12 personnes - À partir de 55 €

## Insolite



## Les Chambres de Kersonan

### SAINT-JEAN-BRÉVELAY - Le Sonan

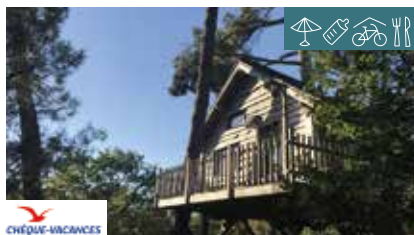
M. et Mme Koncar

Tél. 06 30 42 04 75 - [kersonan@orange.fr](mailto:kersonan@orange.fr)

[www.kersonan.wix.com/kersonan](http://www.kersonan.wix.com/kersonan)

Charmante longère au cœur d'un très bel espace de nature. Le petit-déjeuner à base de produits « maison » se prend dans la salle à manger, côté jardin. La grande salle de bain/douche à partager entre les deux chambres est équipée d'une baignoire balnéo. L'ensemble est à l'étage. Table d'hôtes sur réservation. Billard anglais-américain en RDC. Ouvert toute l'année.

2 chambres, 4 personnes - À partir de 70 €



## Bretagne en Cabane

### MOUSTOIR-AC - 7 le Cosquer

M. et Mme Coutier

Tél. 06 62 11 66 01

[contact@bretagne-en-cabane.com](mailto:contact@bretagne-en-cabane.com)

[bretagne-en-cabane.com](http://bretagne-en-cabane.com)

Réveillez votre âme d'enfant ! Profitez d'un moment de calme et de sérénité, où vous aurez sûrement la chance de croiser l'un des hôtes de notre bois, biche, écureuil ou lapin... Cabanes faciles d'accès pour tous. Petit-déjeuner servi à la poulie, des paniers-repas sont proposés.

Ouvert du 1<sup>er</sup> avril au 30 septembre.

3 cabanes, de 2 à 5 personnes

Nuitée 2 personnes 150 €, petit-déjeuner inclus

## Meublés



## Gîte La Haie \*\*\*

### BILLIO - La Haie

M. et Mme Tastard

Tél. 02 57 18 00 00

Réf. Gîtes de France : 56G191

Location mitoyenne avec les propriétaires, à 500 m de Billio. Au rez-de-chaussée, une pièce de vie séjour, cuisine et salon ; à l'étage, une chambre (un lit 140x190), une mezzanine avec salon, une salle d'eau, et un wc. Chauffage électrique. Terrasse couverte avec table, chaises et transats, barbecue. Jardin commun. Ouvert du 1<sup>er</sup> avril au 15 octobre.

1 chambre, 2 personnes - Semaine de 200 à 360 €



## Gîte Le Galloù \*\*\*

**BILLIO - Le Colé**

M. Le Lu

Tél. 07 78 32 31 88 / 02 57 18 00 00

[gitelegallou.com](http://gitelegallou.com)

Réf. Gîtes de France : 56G192

Moderne et spacieux, le gîte est idéalement situé pour découvrir la campagne morbihannaise et la Côte Atlantique. Entre cour et jardin clos à l'arrière, il offre un confort de plain-pied avec un séjour et trois chambres (un lit deux personnes 160x200, un lit deux personnes, deux lits une personne), salle de bain et wc. Chauffage électrique. Salon de jardin et barbecue.

Ouvert toute l'année.

3 chambres, 5 personnes

Semaine de 360 à 470 €



## L'Hermine \*\*

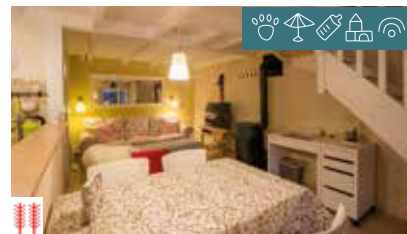
**EVELLYS - REMUNGOL - Le Reste**

M. et Mme Le Roux

Tél. 06 33 42 44 67 - [gite.hermine@yahoo.fr](mailto:gite.hermine@yahoo.fr)

Gîte meublé et équipé, idéalement pour 4 personnes, composé d'un grand séjour de 44 m<sup>2</sup>, deux chambres, salle d'eau/wc. La première chambre dispose d'un lit king size (160x200), et la seconde de deux lits simples (90x190). Draps non fournis. A l'extérieur coin terrasse, jardin privatif et coin pétanque. Ouvert toute l'année.

2 chambres, 4 personnes - Semaine 400 €



## La Petite maison

**EVELLYS - REMUNGOL - Le Breguero**

M. et Mme Onno

Tél. 02 97 60 97 57 - [herve.onno@hotmail.fr](mailto:herve.onno@hotmail.fr)

Réf. Gîtes de France : 56G1927

Située en pleine campagne et rénovée en 2016. En contre-bas, l'Evel fera le plaisir des pêcheurs. Le gîte offre au rdc une pièce de vie avec cuisine/séjour/salon, salle d'eau avec wc, ainsi qu'une terrasse couverte de 15m<sup>2</sup>. Au 1<sup>er</sup> : mezzanine (un lit 80x200), et deux petites chambres sous rampants (un lit 140x200 et un lit 80x200). Visite possible de l'exploitation de vaches laitières. Ouvert toute l'année.

2 chambres, 4 personnes

Semaine de 250 à 470€ - Week-end de 132 à 253€



## Gîtes du Val Illys \*\*\*\*

**EVELLYS - MOUSTOIR-REMUNGOL**

Kergouegec

Mme Le Priol

Tél. 02 57 18 00 00

Réf. Gîtes de France : 56G1423 & 56G1424

Deux gîtes composés chacun d'un séjour/cuisine/salon, trois chambres, deux salles d'eau, wc, chauffage électrique. Terrasse, salon de jardin, barbecue. Pavillon en bois sur pilotis au bord de l'eau avec varangue et terrasse. Jardin commun de 3 000 m<sup>2</sup>. GR 38 à 10 km. Sèche-linge commun aux deux gîtes. Ouvert du 6 avril au 2 novembre.

3 chambres, de 6 à 12 personnes

Semaine de 370 à 750 €



## Le Monty \*\*\*

**GUÉHENNO - Le Mont**

M. Yannick Laudrin

Tél. 02 57 18 00 00

Réf. Gîtes de France : 56G711

Situation géographique du gîte, idéale pour les randonneurs, entre le Golfe du Morbihan et Brocéliande, pour sévader au gré des légendes ou simplement se ressourcer. Aux alentours, la chapelle St Michel, le Calvaire Monumental, le Domaine de Kerguéhennec... Jardin clos 1000 m<sup>2</sup>, salon de jardin, barbecue. Abri couvert/voiture. Ouvert toute l'année.

4 chambres, 8 personnes

Semaine de 425 à 715 €



## Le Manoir de Clégrio \*\*\*

**GUÉHENNO - Clégrio**

Mme Danet

Tél. 06 31 97 80 43

[domaineduclegrio@gmail.com](mailto:domaineduclegrio@gmail.com)

[manoir-clegrio.com](http://manoir-clegrio.com)

Quatre hébergements d'une capacité maximum de 30 personnes. Douze chambres au total : dix au manoir avec six salles de bain, trois salons, terrasses, cabanes insolites avec une salle de bain et deux chambres. Salle spacieuse avec une cuisine professionnelle. Lits préparés à l'arrivée, ménage compris. Espace bien-être, transats, jacuzzi, sauna, piscine chauffée, jeux breton en bois, terrain de pétanque et une salle de jeux avec billard, mini table de ping-pong et baby-foot. Animaux acceptés sous la responsabilité des propriétaires. Ouvert toute l'année.

Tarifs : contacter le propriétaire.

Comme à la maison...  
mais en mieux !





## Le Triskel \*\*

**MORÉAC - Kerfetan**

M. Cavalon

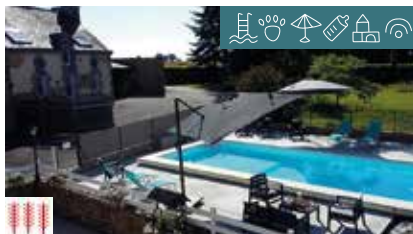
Tél. 06 88 24 01 43 - cavalon.jean-jacques@neuf.fr

Réf. Gîtes de France : 56G1408

Découvrez ce gîte, situé en plein cœur du Morbihan, dans une commune calme et verdoyante. Vous serez ici loin du tumulte de la côte, idéal pour se ressourcer en famille ou entre amis. Le Golfe et les plages à moins de 45 mn. Intérieur moderne dans une ancienne longère typique bretonne. Ouvert toute l'année.

3 chambres, 2 à 5 personnes

Semaine de 420 à 580 €



## Gîte Ty Kaoulad

**MORÉAC - Kerduzet**

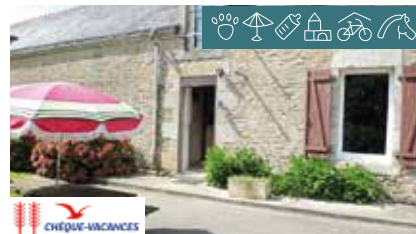
M. Picaud

Tél. 06 73 16 32 47 / 02 57 18 00 00

Réf. Gîtes de France : 56G1406

Gîte mitoyen au logement des propriétaires. Séjour, salon, cuisine, deux chambres, salle d'eau, deux wc. A l'extérieur : salon de jardin, barbecue, portique, jeux de boules. Piscine de 15m x 4, partagée avec les propriétaires et chauffée de juin à septembre. Animaux acceptés gratuitement mais avec caution. Ouvert toute l'année.

2 chambres, 5 personnes - Semaine de 345 à 717 €



## Les Ifs \*\*

**MORÉAC - Kerivin**

M. Le Sergent

Tél. 02 97 60 18 88 / 06 78 01 98 35

lesergent.marieandree@orange.fr

Réf. Gîtes de France : 56G1403

Gîte à la ferme avec séjour et coin-cuisine, cheminée, deux chambres, salle d'eau, deux wc. Jardin clos de 500m<sup>2</sup>, salon de jardin, portique barbecue. Chambres d'hôtes également sur place. Animaux acceptés avec supplément. Ouvert toute l'année.

2 chambres, 4 personnes - Semaine de 300 à 640 €



## Gîte L'Aryus \*\*\*

**MORÉAC - 5 rue Saint Cyr**

M et Mme Dubost-Minnebois

Tél. 06 26 17 90 52 - aurelia@aryus.fr

Gîte familial entièrement rénové, dans un écrin de verdure. Grande pièce à vivre avec cuisine ouverte.

Une chambre en rez-de-chaussée avec salle de bain et wc séparées, lit double 160, à l'étage une chambre avec lit double 140, wc et lavabo séparés et dortoir en soupente pour enfants/ados. Linge de lit et serviettes de toilettes fournis sur demande (option). Piscine chauffée de juin à octobre, trampoline pour enfants. Gîte mitoyen au logement des propriétaires avec jardin clos partagé. Animaux non acceptés car nous avons nous même un chien et deux chats. Ouvert de mi-avril à fin octobre.

2 chambres, 6 personnes - Semaine de 450 à 950 €



## Les Hirondelles \*\*

**MOUSTOIR-AC - 6 bis l'Hermitage**

Mme Palaric

Tél. 06 41 43 64 50

hirondelleshermitage@orange.fr

Réf. Gîtes de France : 56G1413

Belle maison neuve alliant modernité et ancien. Une pièce de vie de 75m<sup>2</sup> avec cuisine ouverte, séjour et salon ouvrant sur deux terrasses de 28 et 42m<sup>2</sup>, une chambre (un lit en 140), une salle d'eau, un wc séparé, une buanderie et une pièce ouverte sur le salon, une mezzanine avec deux lits en 90. Chauffage de la maison par le poêle à bois. Ouvert toute l'année.

2 chambres, 4 personnes - Semaine de 475 à 760 €



## Gîte de groupes Les Mégalithes

**MOUSTOIR-AC - Kerhero**

Tél : 02 97 44 11 73

Au cœur du village de Kerhero, ce gîte situé dans une ancienne école est composé d'un hébergement collectif et d'un gîte d'étape. L'ensemble est composé de 39 lits répartis en 7 chambres et un grand dortoir, 3 blocs sanitaires, une cuisine et deux réfectoires / salle de réunion, une salle commune. A proximité de chemins de randonnée.

39 couchages - Ouverture mi-mai 2024

Pensez à mettre le maillot dans la valise !



## Gîte Les Hortensias

**PLUMELEC - Donnan**

Mme Verduzier

Tél. 06 33 15 57 49 / 06 50 60 70 89

elisabeth.abrassart@cegetel.net

Maison récemment rénovée de 135m<sup>2</sup> avec trois grandes chambres, salle de bain au rez-de-chaussée, salle de douche à l'étage ; salon ouvert sur la salle à manger et la cuisine, au milieu de 3 hectares de verdure. Location de linge de lit (de 10 à 15€) et ménage de fin de séjour obligatoires (60€). A proximité du bourg de St-Jean-Brévelay. Ouvert toute l'année.

3 chambres, 7 personnes - Semaine de 444 à 575 €



## Chez Marcel \*\*\*

**PLUMELEC - Bourg de Callac**

3 Rue de la Grotte - M. Jarnot

Tél. 06 61 52 84 19 / 06 98 06 12 15

damien.jarnot@gmail.com

Charmante maison typique située au centre d'un petit bourg paisible. Vous disposerez d'un jardin paysager clos et d'un parking. Une chambre plus un canapé-lit. Commerces et services sont à 5 mn en voiture. À proximité, la grotte et le chemin de croix de Callac, ainsi que de nombreux chemins de randonnée. Ouvert toute l'année.

1 chambre, 2 à 4 personnes

Semaine de 350 à 490 € - Nuit de 60 à 72 €



## Le Jardin des Chênes \*\*\*\*

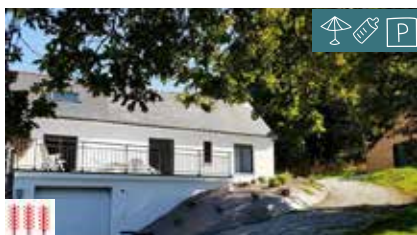
**PLUMELEC - Trégouet, Maison du fond**

M. Jarrin

Tél. 06 84 80 16 99 - olivierjarrin@gmail.com

Le gîte du Jardin des chênes vous emmène voyager loin dans une ambiance digne des mille et une nuits. Dans son écrin de verdure, il vous attend pour un moment magique rempli de calme et de sérénité. Nous parlons anglais et espagnol. Ouvert toute l'année.

2 chambres, 4 à 6 personnes - Semaine de 650 à 870 €



## La Maison de Kerivalen \*\*\*

**PLUMELEC - 15, Kerivalen**

Tél. 06 32 99 40 91 - mo.deletre@laposte.net

Réf. Gîtes de France : 56G17223

Maison familiale tout confort fraîchement rénovée, à la campagne. Au rez-de-chaussée, une cuisine équipée ouverte sur le salon/séjour, une chambre avec un lit en 160x200, une chambre avec un lit en 140x190, une salle d'eau et un wc indépendant. Au premier étage une chambre avec deux lits en 90x190. Les lits sont faits à l'arrivée. Location de linge de toilette. Electricité en plus (chauffage). Terrasse surélevée avec table, donnant sur le jardin plein sud. Ouvert du 1<sup>er</sup> janvier au 28 décembre.

3 chambres, 5 personnes - Semaine de 350 à 590 €



## Les Gîtes de la Ville au Gal \*\*

**PLUMELEC - La Ville au Gal**

M. et Mme Piquet

Tél. 02 57 18 00 00 Réf. Gîtes de France :

56G17210, 56G17211 & 56G17212

Trois gîtes : au cœur d'un village en granit, vous trouverez dans cette longère rénovée, un intérieur agréablement décoré, lumineux où il fait bon vivre. En commun : jardin de 400 m<sup>2</sup>, parking, portique, table de ping-pong. Piscine couverte sans chlore, chauffée par aérothermie. Ouvert toute l'année.

5 chambres, 2 à 10 personnes - Semaine de 275 à 550€



## M. et Mme Grandin

**PLUMELEC**

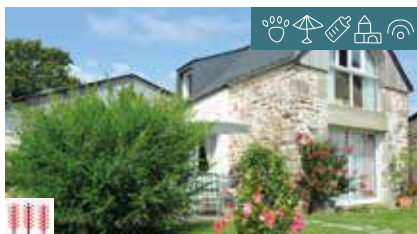
Tél. 02 57 18 00 00 - Gîtes de France

Maison aménagée de plain-pied qui vous propose une véranda avec salon, une belle pièce de vie avec cuisine ouverte, séjour et salon. Deux chambres (un lit en 160 et deux lits en 90), une salle d'eau avec douche à l'italienne et wc séparé. A l'extérieur : jardin clos avec places de parking et garage. Ouvert toute l'année.

2 chambres, 4 personnes - Semaine de 250 à 480 €

... et les  
chaussures  
de rando !





## Gît'ânes \*\*\*

**PLUMELEC** - Kerglan-Penclen

Mme Bonnier

Tél. 02 97 49 91 58 / 02 57 18 00 00

[bonnier.alison@orange.fr](mailto:bonnier.alison@orange.fr)

Réf. Gîtes de France : 56G17216

Gîte indépendant situé à côté de la maison des propriétaires. Au rez-de-chaussée, cuisine/ séjour, salon, une salle d'eau et WC. A l'étage, deux chambres, wc. Terrasse attenante et jardin de 50m<sup>2</sup>privatif. Animaux acceptés avec supplément. Ouvert toute l'année.

2 chambres, 4 personnes - Semaine de 310 à 530 €



## Gîtes Les Jardins de la Cantine \*\*

**PLUMELIN** - La Cantine

M. Machizaud

Tél. 06 13 57 56 20 - [machizaud.bernard@orange.fr](mailto:machizaud.bernard@orange.fr)

«Les Jardins de la Cantine» vous accueillent dans un cadre bucolique au bord des étangs où vivent paisiblement oies, cygnes et canards en toute liberté. Venez vous ressourcer et partager des moments de convivialité au calme, entourés de nature. Sans oublier une pause détente au bord de la piscine (commune et chauffée). Animaux acceptés, 8 € par jour. Ouvert toute l'année.

4 chambres, 2 à 9 personnes - Semaine de 560 à 805 €



## Gîtes du Graal \*\*\*

**PLUMELIN** - 4 Tréharun

Mme Delaporte

Tél. 06 75 95 76 76 / 02 97 44 17 02

[delaporte.stephane@orange.fr](mailto:delaporte.stephane@orange.fr) - [gitesdugraal.fr](http://gitesdugraal.fr)

Deux gîtes en pleine nature, tout confort. Détente, calme avec piscine chauffée, aire de jeux pour les enfants, un étang de pêche (sans permis) et une rivière à truite (avec permis de pêche), et autres surprises. Une maison indépendante et l'autre mitoyen au propriétaire. Draps et linge compris. Ouvert toute l'année.

4 chambres, 4 à 10 personnes - Semaine de 580 à 780 €  
Nuitée et week-end possibles, tarif sur demande.



## Gîte du Rendoir

**SAINT-ALLOUESTRE** - Le Rendoir

M. et Mme Mevaere

Tél. 06 78 63 94 36 - [pascal.et.laurence@orange.fr](mailto:pascal.et.laurence@orange.fr)

Entièrement rénové en 2022, situé en campagne dans un hameau calme et verdoyant, ce gîte tout confort est à proximité de la maison des propriétaires mais sans vis-à-vis, avec son entrée indépendante et son jardin clos et privé de 400 m<sup>2</sup>. Les lits des deux chambres seront faits pour votre arrivée. Nombreuses randonnées à proximité, accès rapide aux sites touristiques. Ouvert de mi-avril à mi-septembre.

2 chambres, 4 personnes - Semaine de 378 à 490 €



## Gîte de Kersonan \*\*\*

**SAINT-JEAN-BRÉVELAY** - Le Sonan

M. et Mme Koncar

Tél. 02 97 66 69 46 / 06 30 42 04 75

[kersonan@orange.fr](mailto:kersonan@orange.fr)

[kersonan.wix.com/kersonan](http://kersonan.wix.com/kersonan)

Au cœur d'un village fleuri, le gîte se trouve dans une jolie longère. Indépendant, il possède un grand jardin privatif paysagé, avec table et transats. Lave-linge, TV, location de linge, paniers pique-nique. Deux chambres d'hôtes à proximité immédiate. Animaux acceptés sans supplément. Ouvert toute l'année.

2 chambres, 4 personnes - Semaine de 390 à 420 €



## Gîte Kercadoret \*\*\*

**SAINT-JEAN-BRÉVELAY** - Kercadoret

Mme Brown

Tél. 06 31 32 70 90 - [kercadoret@yahoo.com](mailto:kercadoret@yahoo.com)

Venez vous ressourcer dans notre belle longère traditionnelle au milieu des champs. Le gîte, récemment rénové, est mitoyen à notre maison, et possède sa propre terrasse d'où vous pourrez admirer les superbes couchers de soleil. Le GR 38 est à proximité, le village est à 2 km à pied, vous y trouverez supermarché, restaurants et autres commerces. Ouvert toute l'année.

2 chambres, 4 à 5 personnes - Semaine de 462 à 630 €



# Campings



## Gîte le Sonan

**SAINT-JEAN-BRÉVELAY** - 5 le Sonan

M. Duclos

Tél. 06 27 06 31 36 / 06 32 55 86 20

florian\_duclos@orange.fr

Réf. Gîtes de France : 56G2220

Longère rénovée de 135 m<sup>2</sup> dans la forêt de St-Jean-Brévelay. Le gîte peut accueillir dix personnes, avec quatre chambres et trois salles de bain. Extérieur agrémenté d'un salon de jardin et d'un jacuzzi. Ellie et Florian vous accueilleront avec plaisir dans leur petit écrin de verdure. Draps et linge de toilette fournis. Ouvert toute l'année.

4 chambres, 10 personnes

Semaine de 980 à 1500 €



## Camping municipal de Coëtdan

**EVELLYS** - Naizin

Tél. 02 97 27 43 27

accueil@evellys.fr - evellys.bzh

« Camping de mon Village », réseau Camping Car Park. Situé dans un écrin de verdure aux abords d'une base de loisirs de 8ha comprenant aire de sport, réserve animalière (accès libre), jeux pour enfants, aire de pique-nique. Ouvert de juin à septembre, toute l'année pour les camping-cars.

23 emplacements - À partir de 6 € / jour



## Camping municipal

**GUÉHENNO** - Impasse des bruyères

Tél. 02 97 42 29 89

contact@guehenno.fr - www.guehenno.fr

Camping municipal ombragé. Signaler votre arrivée en mairie, le règlement s'effectue également à la mairie aux heures d'ouverture. Ouvert du 1<sup>er</sup> mai jusqu'au 30 septembre. 16 emplacements - Tarif journalier : à partir de 1,15 €

# Aires de camping-car

Bonne ambiance garantie

**BIGNAN** Aire communale

Rue Yves Le Thies près de la salle des sports

Tél. 02 97 60 02 98

**EVELLYS** Camping-Car Park

Coëtdan - Naizin

Près du plan d'eau - Tél. 02 97 27 43 27

Règlement par borne à l'entrée.

**LOCMINÉ** Aire communale

Rue du Bois d'Amour - Tél. 02 97 60 00 37

**MOUSTOIR-AC** Aire communale

Rue des Mégalithes - Tél. 02 97 44 11 73

**MOUSTOIR-AC** Aire de service

Route de Kerabus - Tél. 02 97 44 11 73

**PLUMELEC** Aire communale

Espace de la Madeleine - Tél. 02 97 42 24 27

Règlement en mairie aux heures d'ouverture.

**PLUMELIN** Aire communale

11 rue du Stade - Tél. 02 97 44 10 75

**SAINT-JEAN-BREVELAY** Aire communale

Place de la Croix des Victimes - Tél. 02 97 60 30 13





# Partir à la rencontre d'une Bretagne insoupçonnée



Domaine de Kerguéhennec



Monts d'Arrée



Abbaye de Bon Repos



**Coeur de Bretagne**  
KALON BREIZH

La Destination Coeur de Bretagne - Kalon Breizh s'étend des Monts d'Arrée à l'ouest, au Canal de Nantes à Brest à l'est et est bordée par les Landes de Lanvaux au sud.

Coeur de Bretagne vous propose de vivre la Bretagne autrement, au coeur des racines bretonnes :

- L'itinérance comme mode de découverte
- Une culture vivante et actuelle
- Un patrimoine riche et emblématique
- Une nature préservée et d'exception
- La convivialité et le goût du partage

De nombreux sites vous proposent de plonger dans son histoire, au plus près de sa forte identité et de ses mystérieuses légendes.

[www.coeurdebretagne.bzh](http://www.coeurdebretagne.bzh)

Domaine de Trévarez



Canal de Nantes à Brest



Vallée des Saints



## Pratique & Santé

### Pharmacies

- Pharmacie Ryon** à Bignan - Tél. 02 97 60 07 08
- Pharmacie Marquet** à Evellys - Tél. 02 97 27 42 49
- Pharmacie de Kerjean** à Locminé - Tél. 02 97 60 01 61
- Pharmacie Saint-Colomban** à Locminé - Tél. 02 97 60 53 95
- Pharmacie de la Maillette** à Locminé - Tél. 02 97 60 01 76
- Pharmacie Goubert** à Moréac - Tél. 02 97 60 10 12
- Pharmacie Rousteau** à Plumelec - Tél. 02 97 42 24 26
- Pharmacie Marchal** à Plumelin - Tél. 02 97 61 17 71
- Pharmacie Cosson** à Saint-Jean-Brévelay - Tél. 02 97 60 30 08

### Médecins

- Dr Savary** à Bignan - Tél. 02 97 60 06 92
- Dr Le Gouallec** à Evellys - Tél. 02 97 27 43 05
- Dr Le Capitaine** à Guéhenno - Tél. 02 97 42 32 44
- Maison médicale Pont Person** à Locminé - Tél. 02 97 61 01 61
- Maison médicale de garde** à Locminé - Nécessité d'appeler le 15 pour réguler les consultations.
- Pôle médical** à Moréac - Tél. 02 97 61 01 61
- Dr Tohanean Vilcu** à Plumelec - Tél. 02 97 42 02 71
- Dr Goguet** à Plumelec - Tél. 09 67 30 44 36
- Dr Antunes** à Plumelin - Tél. 09 52 39 36 66
- Dr Le Cohu** à Plumelin - Tél. 09 52 53 55 09
- Maison médicale** à Saint-Jean-Brévelay - Tél. 02 97 60 30 07

### Taxis

- Taxi Gillet** à Bignan - Tél. 06 68 78 94 12 ou 02 97 44 90 86
- Taxi Naizin SAS** à Evellys - Tél. 07 63 00 32 10 ou 02 97 27 44 79
- Taxi du Breuil** à Evellys et à Plumelin - Tél. 06 09 37 18 62 ou 02 97 66 88 61
- Taxi Jegoux** à Evellys - Tél. 02 97 51 80 95
- Taxi Guegan** à Evellys - Tél. 02 97 27 47 27
- Taxi Gabillet** à Guéhenno - Tél. 06 18 48 01 48 ou 02 97 42 33 02
- VTC Evellys** à Evellys - Tél. 07 80 99 20 61
- Ambulances Taxis Services** à Saint-Jean-Brévelay - Tél. 02 97 38 68 19
- Ambulances Taxis Services** à Plumelec - Tél. 02 97 44 94 58

### Ambulances

- Ambulances Locminé Assistance** à Locminé - Tél. 02 97 60 59 00
- Ambulances Rault** à Moréac - Tél. 02 97 60 04 61
- Ambulances Taxis Services** à Saint-Jean-Brévelay - Tél. 02 97 38 68 19
- Ambulances Taxis Services** à Plumelec - Tél. 02 97 44 94 58

### Dentistes

- Dr Zaharia** à Evellys  
Tél. 02 97 07 84 53
- Cabinet dentaire** à Locminé  
Tél. 02 97 60 00 50
- Dr Micorek** à Moréac  
Tél. 02 97 61 01 61
- Dr Piton** à Plumelec  
Tél. 02 97 41 43 24
- Dr Danila** à Plumelin  
Tél. 02 97 45 53 55
- Dr Lamasanu** à Saint-Jean-Brévelay  
Tél. 02 97 47 43 30

## N° d'urgence

- SAMU 15 / Police 17 / Pompiers 18**
- Appel d'urgence européen 112**
- Centre antipoison de Rennes**  
02 99 59 22 22
- Pharmacie de garde 32 37**
- Gendarmerie Locminé** 02 97 60 00 11
- Gendarmerie Saint-Jean-Brévelay**  
02 97 60 30 02

# L'Office de Tourisme

Vous accueille

**12 rond-point de la République**  
**56 500 LOCMINÉ**

Contactez-nous

+33(0)2 97 60 49 06 / tourisme@cmc.bzh

*D'avril à septembre : du lundi au samedi de 10h à 13h et de 14h à 18h.*

*D'octobre à mars : du lundi au samedi de 10h à 13h et de 14h à 17h.*

*Fermé les jours fériés.*

*April to september : monday to saturday from 10am to 1pm and from 2 pm to 6 pm.*

*October to march : monday to saturday from 10am to 1pm and from 2 pm to 5 pm.*

*Closed on bank holidays.*

Pour retrouver les documents téléchargeables  
et faire le plein d'infos

[www.centre-morbihan-tourisme.bzh](http://www.centre-morbihan-tourisme.bzh)



et suivez-nous  
sur les réseaux !



Centre  
**MORBIHAN**  
Communauté

Cœur de  
Bretagne  
MORBIHAN

**MORBIHAN**  
TOURISME  
L'esprit Sud de la Bretagne

Tourisme  
**BRETAGNE**



**ADN**  
Tourisme